



**Procédure de remplacement
de la bougie
Vittoria 11 – 14**



SOMMAIRE

| | |
|----------------------------------------------------|-----------|
| 1. Prérequis | 3 |
| 2. Introduction | 4 |
| 3. Mise hors tension | 5 |
| 4. Démontage du poêle | 6 |
| <i>4.1 Démontage de la partie supérieure</i> | <i>6</i> |
| <i>4.2 Démontage des côtés.....</i> | <i>9</i> |
| 5. Remplacement de la bougie | 11 |
| 6. Remontage | 17 |

1. Prérequis

Ce document a pour objet de vous guider dans le remplacement de la bougie qui doit être effectué par un professionnel. Top Chaleur décline toute responsabilité en cas de réalisation de la procédure par une personne non habilitée. Top Chaleur ne pourra pas être tenu responsable en cas de dysfonctionnement ou d'incident sur votre produit suite au remplacement de la bougie.

Remarques

Ce document décrit les grandes étapes pour le remplacement de la bougie et les illustrations peuvent ne pas correspondre à votre équipement.

Avant toute opération, il est recommandé de prévoir un lieu de stockage pour les pièces qui seront démontées afin de ne pas les endommager et de ne pas les rayer. Il faut également prévoir une boîte pour stocker la visserie.

Attention !

Avant toute opération, assurez-vous que le poêle soit hors tension et que toutes les parties du poêle soient froides.

2. Introduction

Durée :



(14 minutes)

Niveau de facilité :



Nombre d'étapes :



Matériel nécessaire :

- un jeu de clés plates



- un jeu de clés Allen



- un petit tournevis plat



- 2 barrettes de connexion



- une pince à dénuder



- un tournevis cruciforme et un tournevis plat



- une pince coupante

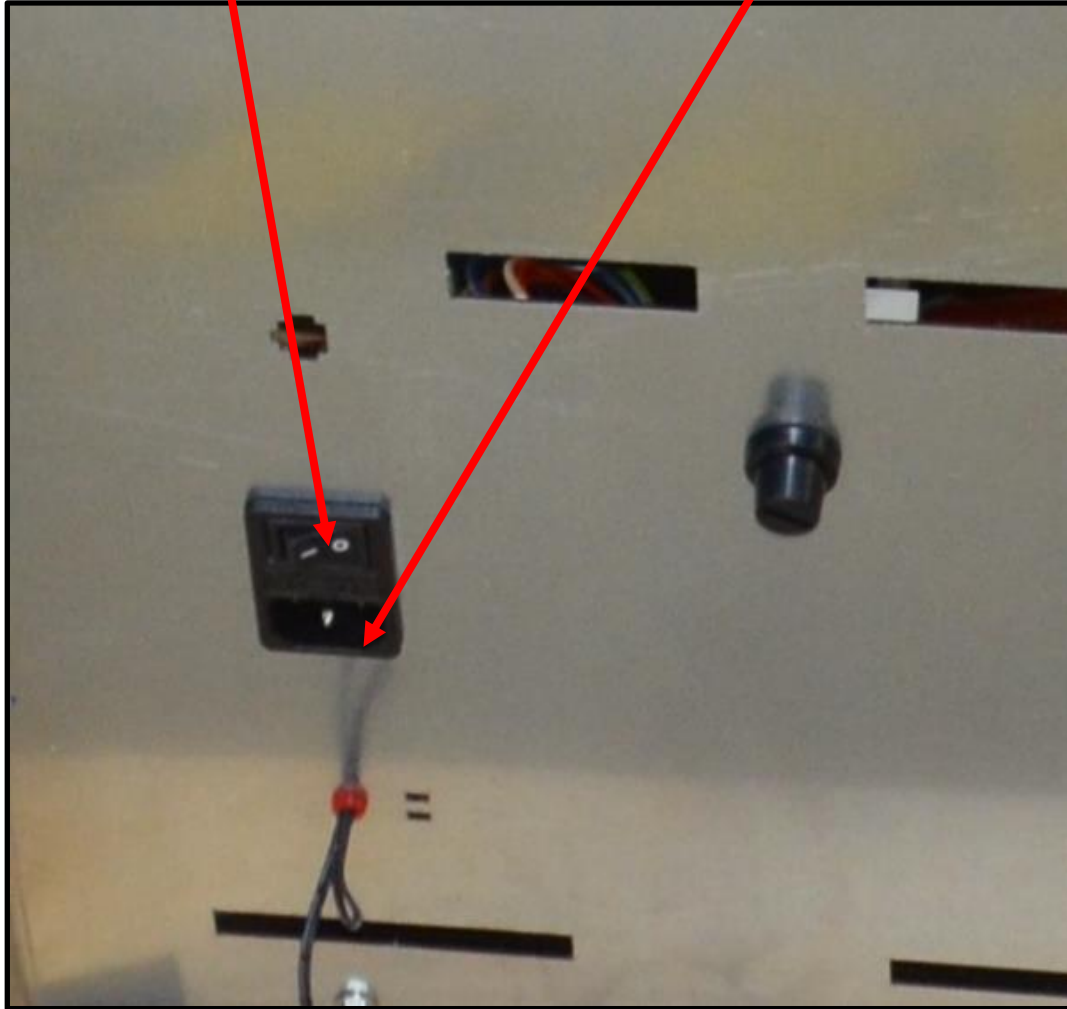


- une bougie



3. Mise hors tension

Mettre l'interrupteur à l'arrière du poêle sur 0 et débrancher le cordon d'alimentation.



4. Démontage du poêle

4.1 Démontage de la partie supérieure

Etape 1

Retirer les 2 vis à l'arrière du poêle avec une clé Allen.



Etape 2

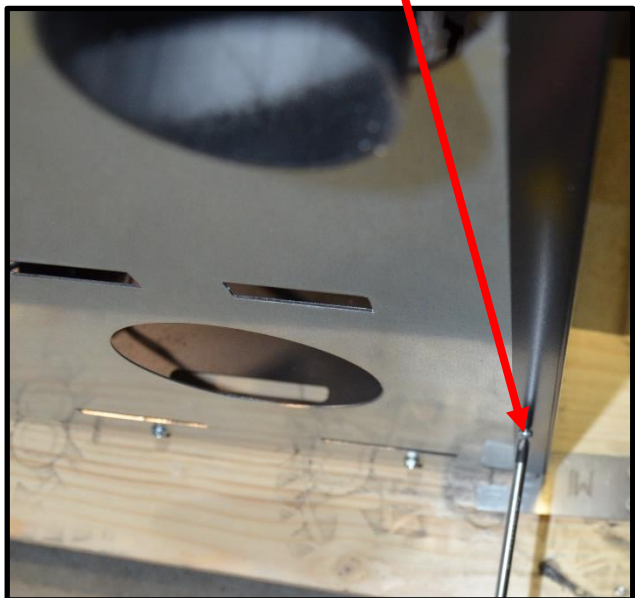
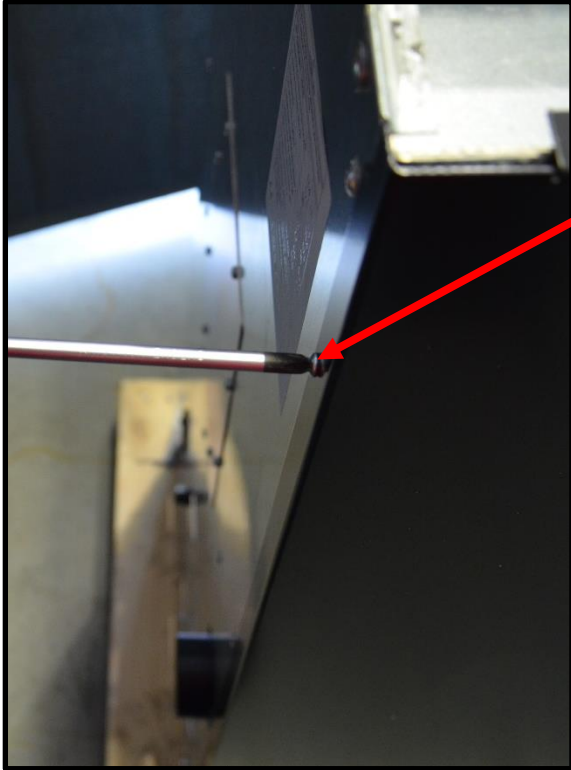
Déconnecter le câble plat à l'arrière de l'afficheur.



4.2 Démontage des côtés

Etape 1

A l'arrière du poêle, retirer 2 vis de chaque côté avec un tournevis cruciforme.



Etape 2

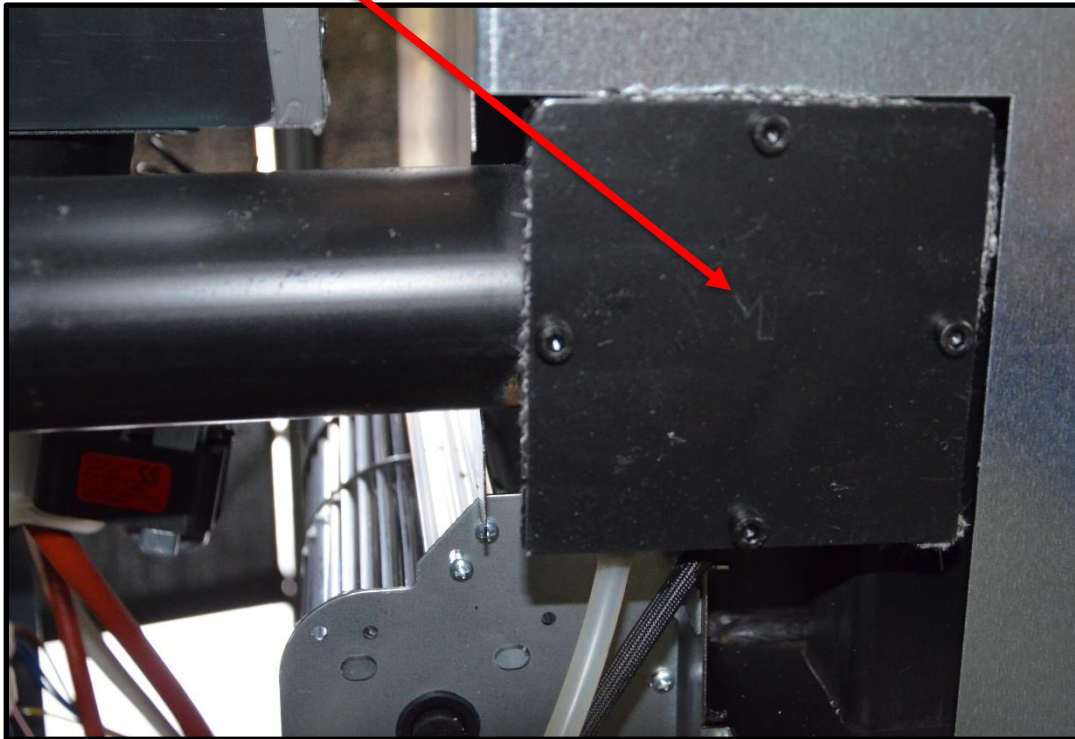
Soulever et tirer les côtés pour les retirer en prêtant attention aux encoches de maintien en bas du poêle.



5. Remplacement de la bougie

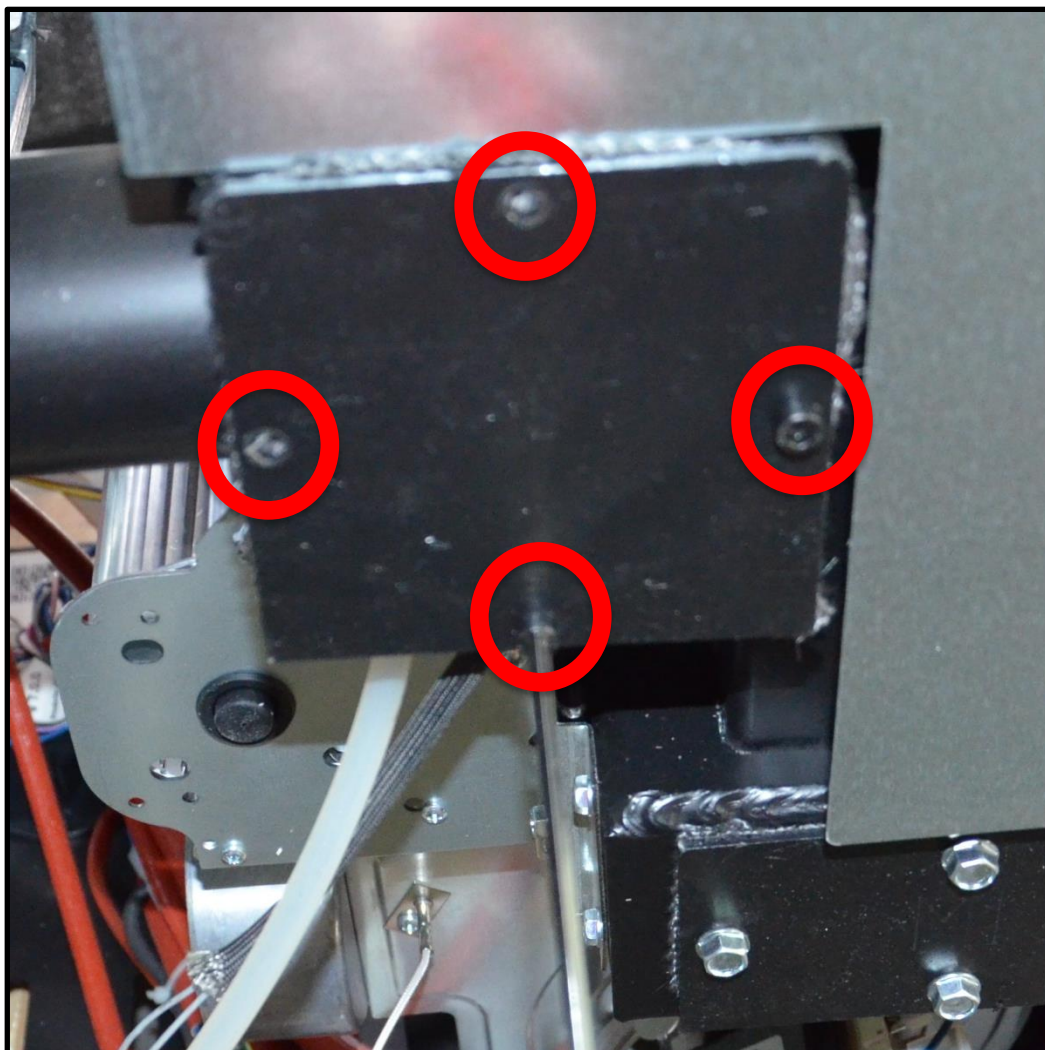
Etape 1

Repérer la trappe dissimulant la bougie à l'intérieur du poêle.



Etape 2

Retirer les 4 vis avec une clé Allen.



Etape 3

Retirer la trappe en faisant levier avec un tournevis plat si besoin.



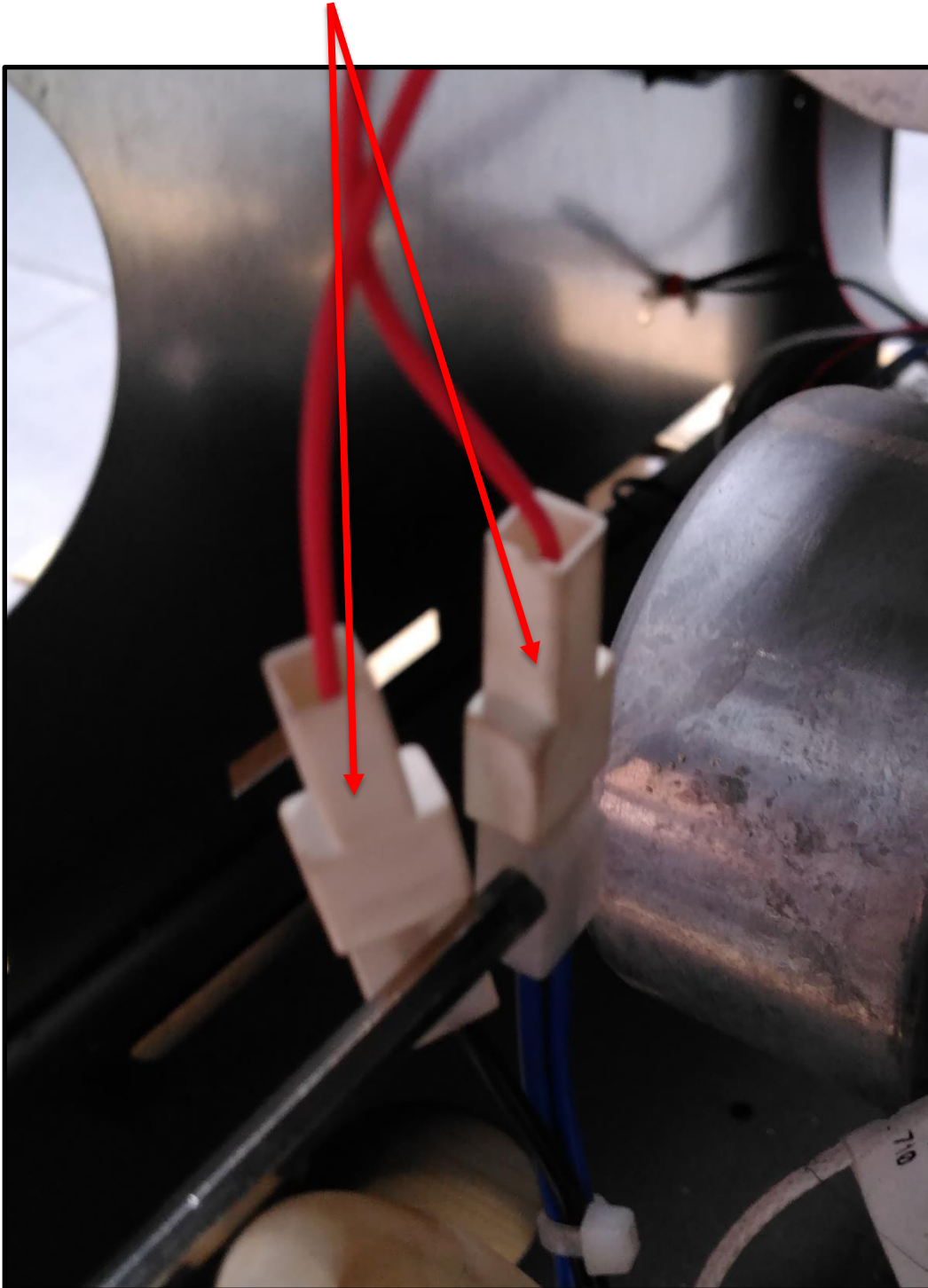
Etape 4

Desserrer l'écrou de la bougie avec une clé plate, puis le dévisser complètement à la main pour extraire la bougie de son logement.



Etape 5

Si la bougie de remplacement dispose de connecteurs, déconnecter les 2 cosses de la bougie.
Sinon, couper les fils à l'aide d'une pince coupante 10cm après les cosses, côté bougie.



Etape 6

Mettre en place la nouvelle bougie. Commencer par visser l'écrou à la main puis le bloquer à l'aide de la clé plate.

Reconnecter les 2 cosses de la bougie.

Si la bougie de remplacement ne dispose pas de connecteurs, utiliser la pince à dénuder, les barrettes de connexion et le petit tournevis plat pour raccorder les 2 fils de la bougie avec les 2 fils des cosses.

Remettre en place le couvercle de la trappe avec les 4 vis.

6. Remontage

Le remplacement de la bougie est terminé.

Remonter les côtés et la partie supérieure en veillant à bien reconnecter le câble plat derrière l'afficheur.